

HeartSine WiFi-Gateway™ mit LIFELINKcentral™ Defi-Programm-Manager

NEU für alle SAM Defibrillatoren ab Bj. 2013

- WiFi-Anbindung
- Selbstkontrolle
- Auch für Bestandsgeräte ab 2013
- Geringe Betriebskosten



Der neue HeartSine WiFi-Gateway ermöglicht in Kombination mit dem LIFELINKcentral Programm eine drahtlose Überwachung und Kontrolle Ihrer installierten Defibrillatoren.



Passend für alle HeartSine SAM350P, SAM360P und SAM500P Defibrillatoren.

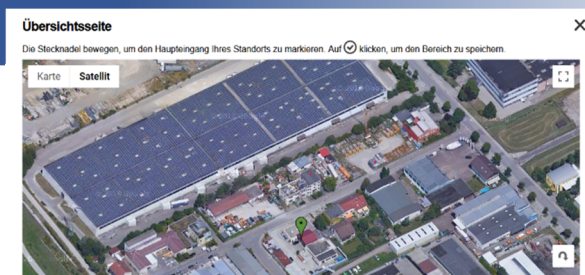
Verwalten und überwachen Sie Ihre Defibrillator-Standorte und empfangen Sie Meldungen vom Standort, der Einsatzbereitschaft und dem Batteriestatus.

Der HeartSine Gateway wird über eine WLAN-/WiFi-Verbindung an das LIFELINKcentral Überwachungsprogramm eingebunden. Mit der 24/7-Überwachung können mehrere Defibrillator-Standorte verbunden und kontinuierlich kontrolliert werden.

Treten Störungen, Alarme etc. auf, wird automatisch eine Meldung an den Geräte-/oder Sicherheitsbeauftragten versandt. MedX5 erhält zeitgleich die Meldung und kann entsprechend reagieren.

EINFACH, SICHER UND ÖKONOMISCH

VERBINDUNG ÜBER WIFI zum LIFELINKcentral Defi-Programm Manager oder LIFENET System zur Kontrolle einzelner oder mehrerer Geräte.



LIFELINKcentral DEFI-Programm Manager

Überwacht werden: die Einsatzbereitschaft, Verfügbarkeit, das Haltbarkeitsdatum der kombinierten Batterie- und Elektrodenkassette (PAD-PAK), die Betriebstemperatur, spezifische Nutzerdaten und vieles mehr. Verwalten und überwachen Sie Ihre Defibrillator-Standorte und empfangen Sie Meldungen vom Standort, der Einsatzbereitschaft und dem Batteriestatus. Sie benötigen einen 2,4 GHz WLAN-/WiFi-Anschluss.

Standort	
MedX5 Orangeses Zimmer (BB022802)	
Konto	MedX5 GmbH & Co. KG (BB022802)
Primärer Standort-Koordinator	Elisabeth Raunecker
Standort-Telefonnummer	Nicht angegeben
Datum erstellen	11.12.2018
Adresse	Humboldtstr. 9 Friedberg Bayern 86316 Aichach Friedberg Deutschland

SELBSTKONTROLLE

Der Gateway überwacht sich selbst und versendet bei Bedarf E-Mails.

EINFACHE INSTALLATION

Mit selbsterklärendem Installationsprogramm.

ÖKONOMISCH

Eigene Stromversorgung mit handelsüblichen Batterien. IP56 Schutzrate gegen Staub- und Schwallwasser.

Installation

WLAN-Gateway EIN-/AUSSCHALTER

Wird dieser für 6 Sekunden gedrückt, erfolgen die Installation und das Einlesen.

Anbindung/Datenübertragungsanschluss

Der Gateway wird am Datenport angeschlossen. Damit auch weiterhin eine Datenübertragung stattfinden kann, befindet sich ein Mikro-USB-Anschluss am Gateway.

Status Indikator

Die Statusanzeige informiert über den Zustand des Gateways. Getrennt wird der Gateway mit einem speziellen Werkzeug.

Technische Details

Größe:	170 mm x 70 mm x 50 mm
Gewicht des Gateways:	0,2 kg
Gesamtgewicht mit Defi:	1,6 kg

Umgebungsbedingungen

Betriebstemperatur:	0 °C bis 50 °C
Transporttemperatur:	-10 °C bis 50 °C (max. 2 Tage)

Wenn das Gerät unter 0 °C gelagert wurde, sollte es vor der Verwendung für mindestens 24 Stunden in einer Umgebungstemperatur von 0 °C - 50°C gelagert werden.

Relative Luftfeuchtigkeit:	5 % bis 95 % nicht kondensierend
Gehäuse:	IEC/EN 60529 IP56
Höhenlage:	0 bis 4572 Meter
Schock:	MIL-STD 810F: Methode 516.5 Verfahren 1
Vibration:	MIL-STD 810F: 2000 Methode 514.5 Verfahren 1 Kategorien 4 & 7
EMC:	IEC/DE 60601-1-2-2
Batterien Typ:	Lithium-Mangan-Dioxid
Typennummer:	6205
Bezeichnung IEC:	CR 17345
Gewicht (inkl. Batterie):	170 g
System:	Lithium-Mangandioxid / Organischer Elektrolyt
UL-Anerkennung:	MH 13654 (N) Nennspannung (pro Batterie): 3V
Typische Kapazitätsbelastung:	100 Ohm, bei 20°C, 1550 mAh bis zu 2V
Volumen:	7cm ³

2 Jahre Herstellergarantie von HeartSine/Stryker (WiFi-Gateway)

Tipps zur Standortwahl

Wählen Sie einen gut sichtbaren und leicht zugänglichen Standort für Ihren Defibrillator aus. Dieser muss gekennzeichnet und schnell erreichbar sein.

Beachten Sie bei der Standortwahl den Grundriss und die Lage des Gebäudes. Denken Sie an Wegstrecken, Entfernungen und ggf. Barrieren, die überwunden werden müssen. Holen Sie sich die Meinung der Mitarbeiter ein und berücksichtigen Sie auch Räume, wo sich mehrere Menschen aufhalten können wie z. B. Kantine, Besprechungszimmer, Schulungsräume, Sportbereiche o. ä.

Denken Sie zudem an Orte, die für ärztliches Rettungspersonal schwerer zugänglich sind (Distanz), z. B. obere Stockwerke, Bereiche mit Zugangsbeschränkung.



WLAN-Signal

Überprüfen Sie, dass der ausgewählte Defi-Standort eine gute und stabile WLAN-Verbindung aufweist. Testen Sie die Signalstärke, z. B. mit einem Smartphone.



IT-Anforderungen

Involvieren Sie Ihre IT-Abteilung zur Installation Ihres HeartSine Gateways. Sie benötigen:

- PC mit WIN7 oder höher, Internet Explorer bzw. Google Chrome
- 2,4GHz WLAN-Netz zur Verbindung mit dem HeartSine Gateway. **5 GHz WLAN wird nicht unterstützt!**
- Überprüfen Sie, ob der Zugang zu Ihrem WLAN durch Proxy-Server, MAC-Adressenfilterung (Zugangskontrollliste bzw. ACL) oder Port-Einschränkungen limitiert ist.
- Wird der Gateway in einem offenen WLAN verbunden, muss die AGB in diesem Netzwerk deaktiviert sein. Der HeartSine Gateway **kann nicht mit** Netzwerken verbunden werden, die eine Einverständniserklärung des Benutzers erfordern.
- Für eine erfolgreiche Verbindung Ihres HeartSine Gateways benötigen Sie die SSID und das Passwort Ihres aktuellen Routers/Zugangspunktes. Das Passwort darf Sonderzeichen enthalten und maximal 33 Zeichen lang sein.

Technische Anforderungen und Spezifikationen

Die folgenden Informationen sind für Ihre IT-Abteilung vorgesehen. Sie sind bei der Konfiguration Ihres Netzwerks zur Vorbereitung für die Installation des HeartSine Gateways behilflich. Der HeartSine Gateway wird mit dem LIFELINKcentral AED-Programm-Manager durch ausgehende Verbindungsanfragen über TCP- und TLS-Protokolle auf dem Remote-Port 443 verbunden.

Netzwerkkonfiguration

Für die Datenübertragung des HeartSine Gateway über Funk ist ein Internetzugang erforderlich. Möglicherweise müssen Netzwerksicherheitssysteme so konfiguriert werden, dass die Datenübertragung zur Website von LIFELINKcentral zugelassen wird. Es gibt viele verschiedene Möglichkeiten, ein Netzwerk, das mit dem Internet verbunden ist, zu sichern. Damit Sie das HeartSine Gateway erfolgreich in Ihrem Netzwerk implementieren können, sollten Sie die folgenden Informationen berücksichtigen.

Das IP-Subnetz für LIFELINKcentral ist **62.29.175.234, 255.255.255.240** oder eine 28-Bit-Submaske.

Bitte stellen Sie sicher, dass auch die folgende IP-Adresse erreichbar ist (Poolserver):
74.200.9.47. <https://pool.lifenetsystems.com>. Systemeigenschaften vom LIFELINKcentral Protokoll: Hypertext-Übertragungsprotokoll mit Datenschutz (HTTPS). Verbindung: TLS 1.0, 1.1, 1.2; 128-Bit-Verschlüsselung oder höher; RSA-2048-Schlüsselaustausch.

Unterstützte Sicherheitsprotokolle

- Open
- WPA-Personal
- WPA2-Personal